



**Toegangsregels
en
veiligheidsregels
transportstation
elektriciteit**



INHOUDSOPGAVE

Inhoud

INHOUDSOPGAVE	2
VEILIG WERKEN	3
NALEVING	3
VEILIGHEIDSREGELS.....	3
Toegang.....	3
Werkwijze met betrekking tot V&G coördinatie	4
Werkwijze met betrekking tot coördinatie van bedieningshandelingen	5
Werkwijze met betrekking tot het waarschuwen van personeel op locatie als er bedieningshandelingen moeten worden verricht.	5
Verkeersregels	6
Cameratoezicht.....	6
Alcohol, drugs en medicijnen	7
Geluidsoverlast	7
Waarschuwings-, verbods- en gebodsborden.....	7
Persoonlijke beschermingsmiddelen.....	7
Asbest	8
AFKORTINGEN.....	9
BELANGRIJKE TELEFOONNUMMERS	9
Bijlage 1 TensZ locaties en verbindingen	10
Bijlage 2 Proces van inmelden en afstemmen.....	11
Bijlage 3 Aanwezigheidsregister	12
Bijlage 4 Proces van waarschuwen bij bedienen in een transformatorveld.	13
Bijlage 5 Proces van waarschuwen bij bedienen in alle overige velden.	13

VEILIG WERKEN

Je werkt in de buurt van levensgevaarlijke spanningen (vanaf 0,4 kV tot 150 kV) Daarom gelden extra spelregels voor toegang tot en werkzaamheden van de transportstations.

TensZ vindt veiligheid en milieuzorg erg belangrijk. Natuurlijk voor de omgeving, omwonenden en klanten, maar zeker ook voor jou als uitvoerder van werkzaamheden.

In deze brochure lees je over tips en gedragsregels om veilig te werken op onze locaties. Deze locaties zijn vermeld in bijlage 1. De gedragsregels komen bovenop de officiële wetgeving. De wettelijke regels staan niet in deze brochure, maar gelden ook voor jouw werk!

Voor vragen kun je altijd contact opnemen met de afdeling VGMK van Stedin. Dat kan telefonisch via 088 896 3112 of per mail: FM.StedinVGMK@stedin.net

NALEVING

Wie zich niet houdt aan de voorschriften en richtlijnen kan de toegang tot de locaties ontzegd worden.

VEILIGHEIDSREGELS

Toegang

Kom je aan of vertrek je van een Stedin locatie? Meld je telefonisch aan en af bij het Bedrijfsvoeringscentrum (BVC) of District Ondersteuningspunt (DOP).

Sommige locaties worden door Stedin en TenneT gebruikt. Bij zo'n combilocatie meld je je aan en af bij zowel BVC van Stedin en het LBC van TenneT. Voor de combi-locaties gelden de volgende onderstaande voorwaarden. Op sommige stations is het ook verplicht om je te melden bij de Centrale Meldkamer (CMK) van TenneT. Dit staat bij het betreden van het station op de toegangsborden aangegeven.

Op alle combi-locaties is één centraal aanwezigheidsregister aanwezig. Elke persoon van welke partij dan ook schrijft zich in bij binnenkomst in. In het geval dat de locaties fysiek zijn gesplitst (door gebouwen of een hekwerk), hoeft men zich alleen bij het betreden van de TenneT locatie in te schrijven. Bij verlaten van het station schrijft iedereen zich weer uit.

Degene die als eerste de combi-locatie betreedt meldt zich bij de betreffende bedrijfsvoeringcentra. Deze persoon moet voor de bedrijfsvoeringcentra telefonisch bereikbaar blijven en noteert een kruisje in de kolom "ingemeld" in het aanwezigheidsregister.

De contactpersoon meldt zich als laatste weer uit met de mededeling aan de betreffende bedrijfsvoeringcentra, dat het station vanaf dat moment weer onbemand is. Verlaat de oorspronkelijke contactpersoon het station niet als laatste, dan draagt hij dat over; bedrijfsvoering wordt hierover geïnformeerd.

Bijlage 2 Proces van inmelden en afstemmen

Bijlage 3 Aanwezigheidsregister

Werkwijze met betrekking tot V&G coördinatie

Wanneer er meerdere partijen op dezelfde locatie werk moeten uitvoeren, dan moet er ter plaatse worden afgestemd of de werkzaamheden elkaar kunnen beïnvloeden.

De ploegleiders van de aanwezige partijen informeren elkaar over de werkzaamheden, de eventuele risico's en moet tussen alle partijen één V&G coördinator worden vastgesteld.

De persoon die als V&G coördinator wordt aangewezen moet minimaal in het bezit zijn van een geldig VCA-VOL certificaat. Als leidraad moet worden genomen dat een ploegleider of toezichthouder van één van de partijen als V&G coördinator wordt aangewezen. Partijen mogen hier van afwijken onder de voorwaarde dat alle partijen hiervan op de hoogte worden gesteld.

De hierboven genoemde V&G coördinator neemt niet de V&G verantwoordelijkheid (uitvoeringsrisico's) van de andere partij(en) over. De partij of partijen zijn en blijven ieder verantwoordelijk voor het eigen deel van de werkzaamheden volgens de daarvoor geldende bedrijfsrichtlijnen (procedures en instructies). De V&G coördinator is alleen verantwoordelijk voor de onderlinge afspraken gemaakt om de beïnvloedende risico's te beperken naar een aanvaardbaar risico.

Werkwijze met betrekking tot coördinatie van bedieningshandelingen

Voor bedieningshandelingen in een transformatorveld ligt de coördinatie bij de BD van Stedin. Deze BD is ook de enige die in contact staat met de contactpersoon, de BD van TenneT en de Werkverantwoordelijke (WV).

Voor bedieningshandelingen in alle overige 150 kV schakelvelden ligt de coördinatie bij de BD van TenneT. Deze BD is in dat geval de enige die in contact staat met de contactpersoon, de BD van Stedin en de Werkverantwoordelijke(WV).

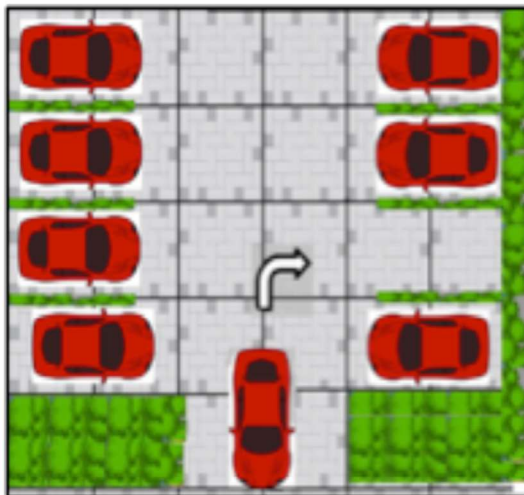
Voor bedieningshandelingen in alle schakelvelden in het domein transport (conform de BEI BHS) ligt de coördinatie bij de BD van Stedin. Deze BD is in dat geval de enige die in contact staat met de contactpersoon, de BD van TenneT van en de Werkverantwoordelijke(WV).

Werkwijze met betrekking tot het waarschuwen van personeel op locatie als er bedieningshandelingen moeten worden verricht.

Zie de flowchart in bijlage 4 voor het geval er in een transformatorveld moet worden bediend waarop een transformator van de regionale netbeheerder is aangesloten.

Zie de flowchart in bijlage 5 voor bedieningshandelingen in alle overige velden.

Verkeersregels



Op het terrein gelden de regels van de wegverkeerswet.

Rijd altijd stapvoets.

Voertuigen en gemotoriseerd materieel mogen niet onbeheerd met draaiende motor worden achtergelaten. Uitzondering geldt voor pompen en aggregaten.

Het meerijden op voertuigen zonder een hiervoor bedoelde zitplaats is verboden.

Voertuigen parkeer je achteruit in een parkeervak.

Zijn er geen gemarkeerde parkeerplaatsen? Let erop dat je toegangsdeuren of trafocellen niet blokkeert. Parkeer voertuigen met de neus richting uitgang, zodat je het terrein snel kunt verlaten bij een calamiteit

Cameratoezicht

Om veiligheidsreden werken TenneT en Stedin met cameratoezicht. Dit is ook in jouw belang. Camerabeelden worden alleen bekeken als daar aanleiding toe is en daarbij worden de privacy reglementen gerespecteerd.

ELEKTRICITEITSSTATION



Hoge spanning



Cameratoezicht



Niet blussen met water



Open vuur verboden



Veiligheidshelm verplicht



Veiligheidskleding verplicht



Veiligheidsschoenen of -laarzen verplicht



Bij betreding van terrein of station aanmelden bij het BVC

Verboden toegang voor onbevoegden

Art. 461 Wetb.v. Strafrecht

Verboden toegang voor onbevoegden

Alcohol, drugs en medicijnen

Het meenemen van of onder invloed zijn van alcohol of drugs is verboden.

Gebruik je medicijnen die van invloed zijn op het reactievermogen? Overleg hierover met de leidinggevende om gevaarlijke werksituaties te voorkomen.

Als je medische implantaten hebt; houdt er rekening mee dat elektromagnetische velden de werking kunnen ontregelen! Vraag advies aan de huisarts/bedrijfsarts.

Geluidsoverlast



In sommige ruimten kan onverwacht apparatuur starten, waarvan het geluid gevaarlijk is voor de oren. Hier mag je alleen naar binnen met gehoorbescherming. Deze ruimten herken je aan dit pictogram.

Let erop dat ook radio's geen overlast veroorzaken.

Waarschuwings-, verbods- en gebodsborden

Bij alle stations met een hek vind je onderstaande overzichtsboarden met pictogrammen. In het overzicht staat wat ze betekenen.

Persoonlijke beschermingsmiddelen



Kleding

Op het terrein en in de stations ben je verplicht om veiligheidskleding te dragen. Deze kleding moet antistatisch, niet vlamonderhoudend en vlamboogbestendig zijn. De veiligheidskleding bestaat uit minimaal een jas. Bij elektrotechnische werkzaamheden en wanneer je binnen het afgezette werkgebied komt draag je aanvullend een werkbroek. In plaats van jas en broek mag ook een werkoverall gedragen worden.

Veiligheidshelm

Op het terrein en in de stations draag je een veiligheidshelm.

Ruimtes waarin het dragen van een helm niet nodig is, herken je aan dit pictogram (sticker met kruis door helm).



Veiligheidsschoenen of – laarzen

Op het terrein in de stations draag je veiligheidsschoenen of –laarzen van minimaal klasse S3.

Andere persoonlijke beschermingsmiddelen en afwijkingen

Afhankelijk van de werkzaamheden zullen aanvullende persoonlijke beschermingsmiddelen nodig zijn. Deze zijn vastgelegd in (veiligheids)werkinstructies, werk en bedieningsplan of een Veiligheid- en Gezondheidsplan (V&G-plan).

In de sanitaire ruimten, verblijfsruimten/schaftkeet is het dragen van persoonlijke beschermingsmiddelen niet noodzakelijk.

Asbest

Bekend is dat stations asbest kunnen bevatten Raadpleeg voor aanvang van het werk het asbestlocatierapport. Controleer bij betreding of er geen afwijkingen zijn. Zijn die er wel verlaat de ruimte en overleg met de werkverantwoordelijke. Ruimtes kunnen voorzien zijn van een asbeststatussticker. Afhankelijk van het type sticker is toegang wel of niet toegestaan.



Asbestvrij

In deze ruimte is geen asbest geconstateerd. Je mag naar binnen en werkzaamheden uitvoeren.



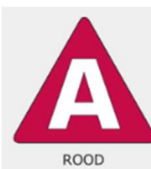
Asbest Laag (asbest veilig)

Hier is asbest aanwezig. Maar het vorm geen gevaar bij betreding. Je mag het asbest niet bewerken of verwerken.



Asbest onveilig midden

Hier zijn asbest bronnen aanwezig en betreding is (zonder werkvergunning) alleen toegestaan met asbestoverall en asbest overschoenen voor beperkte werkzaamheden (o.a. Bedieningshandelingen en visuele inspectie en opname). Kijk op het locatierapport wel waar het asbest zit, voordat je de ruimte betreedt. Je mag het asbest niet bewerken of verwerken



Asbest onveilig hoog

Hier zijn asbestbronnen aanwezig en bestaat een onveilige situatie. Je mag de afgesloten ruimten van het station alleen betreden als je een werkvergunning hebt. In storingsituaties overleg je voor betreding met een Deskundig Toezichthouder Asbestverwijdering (DTA). In de werkvergunning staat of door de DTA wordt aangegeven of en met welke asbest PBM's je de ruimte mag betreden



Deze ruimte van de locatie is op een asbest onveilige situatie gesloten. Zit op buitendeuren van een locatie aan de binnenzijde van de deur en op binnendeuren aan de buitenzijde van de ruimte. De status van de ruimte staat op de status sticker op de buitenzijde ven de deur.

AFKORTINGEN

VGМК	Afdeling Veiligheid, Gezondheid, Milieu en Kwaliteit
BVC	Bedrijfsvoeringscentrum
BD	Bedieningsdeskundige
DOP	District Ondersteuningspunt
LBC	Landelijk Bedrijfsvoeringcentrum
V&G	Veiligheid en Gezondheidsplan
RNB	Regionale netbeheerder
WV-er	Werkverantwoordelijke
PBM	Persoonlijk Beschermings Middel
VCA	Veiligheid Checklist Aannemers
BEI	Bedrijfsvoering Elektrische Installaties

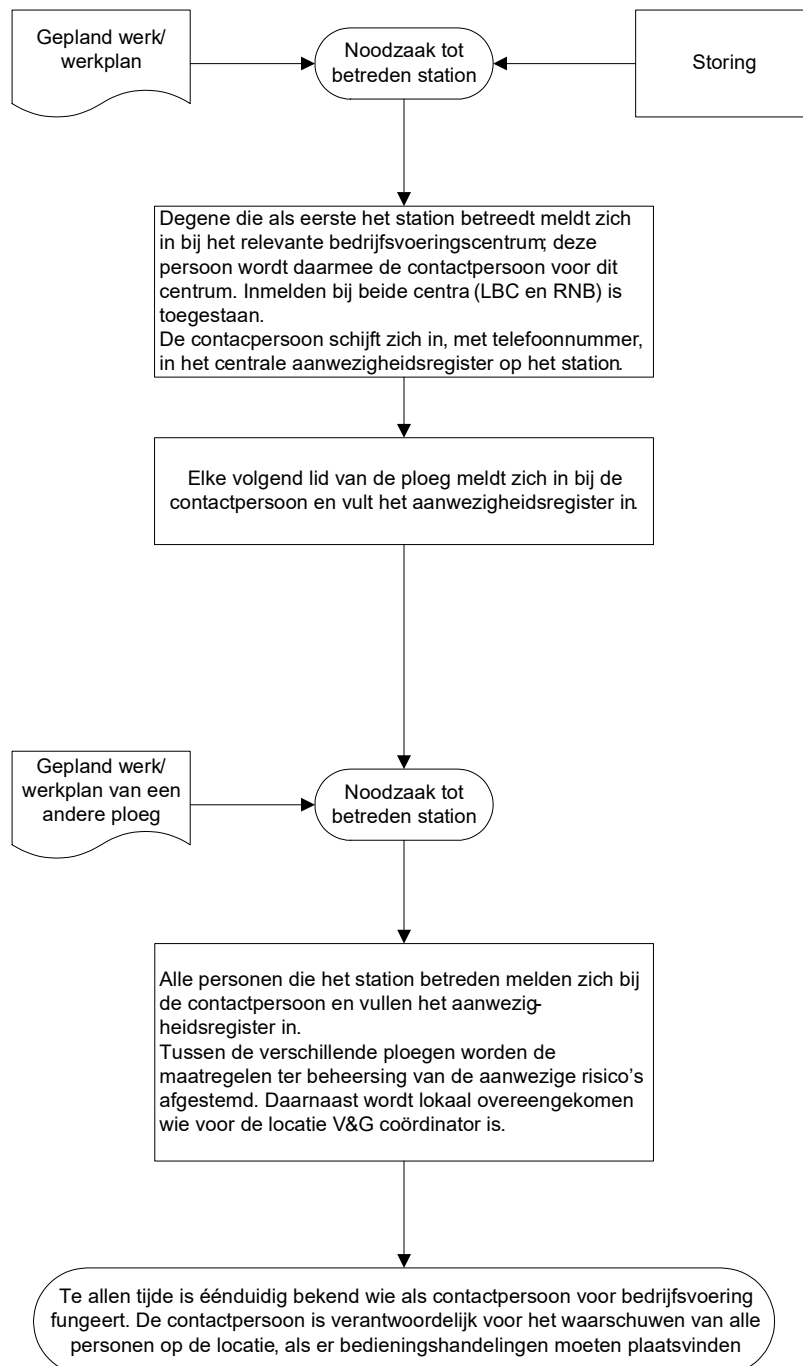
BELANGRIJKE TELEFOONNUMMERS

Aanmelden BVC	088 896 28 10
Aanmelden DOP Noord Elek	088 896 35 50
Aanmelden DOP Midden Elek	088 896 32 30
Aanmelden DOP Zuid Elek	088 896 36 10
Aanmelden LBC TenneT	026 373 24 20
Aanmelden meldkamer TenneT	026 373 32 00
VGМК Stedin	088 896 31 12
Landelijk Servicenummer politie	0900 88 44
Noodgevallen	112

Bijlage 1 TensZ locaties en verbindingen

Overzicht gedeelde stations:	Overzicht scope verbindingen	Overzicht scope klant aansluitingen:
1. Botlek	AB-AK	BTL150-AKM025 TR101-C01
2. Europoort	BTL-GVT	DDN150.01
3. Geervliet 1	BTL-ODL	DDN150.03
4. Geervliet 2*	BTL-VLW	MVL150.36
5. Maasvlakte	GVT-GVN	MVL150.33
6. Theemsweg	GVN-TNT-ERP	MVL150.34
7. Merseyweg*	MVL-ERP	MVL380-MVL150 TR401
8. Oudeland	MSW-BTL	MVL380-MVL150 TR402
9. Tinte	SMH-GVN	MSW150-APN.CIRCUIT
10. Middelharnis	TWG-BTL	MSW150-AVR.CIRCUIT
11. Breukelen	MSW-TWG	ODL150.13
12. Bunschoten	RTW-GVN	ODL150.23
13. Soest 2	RTW-ODL	
14. Utrecht Lage Weide	RTW-VLW	
15. Oudenrijn	GVN-MDH	
16. Nieuwegein	DB-VNG	
17. Driebergen	NIWG-DB	
18. Veenendaal 1	SOS-BSTN-ZWO	
19. Veenendaal 2	ULW-BKL	
	ULW-ODR-NIWG	
	ULW-SOS	
	VNW-VNG	
	BKL-DIM	

Bijlage 2 Proces van inmelden en afstemmen





Bijlage 3 Aanwezigheidsregister

Aanwezigheidsregister

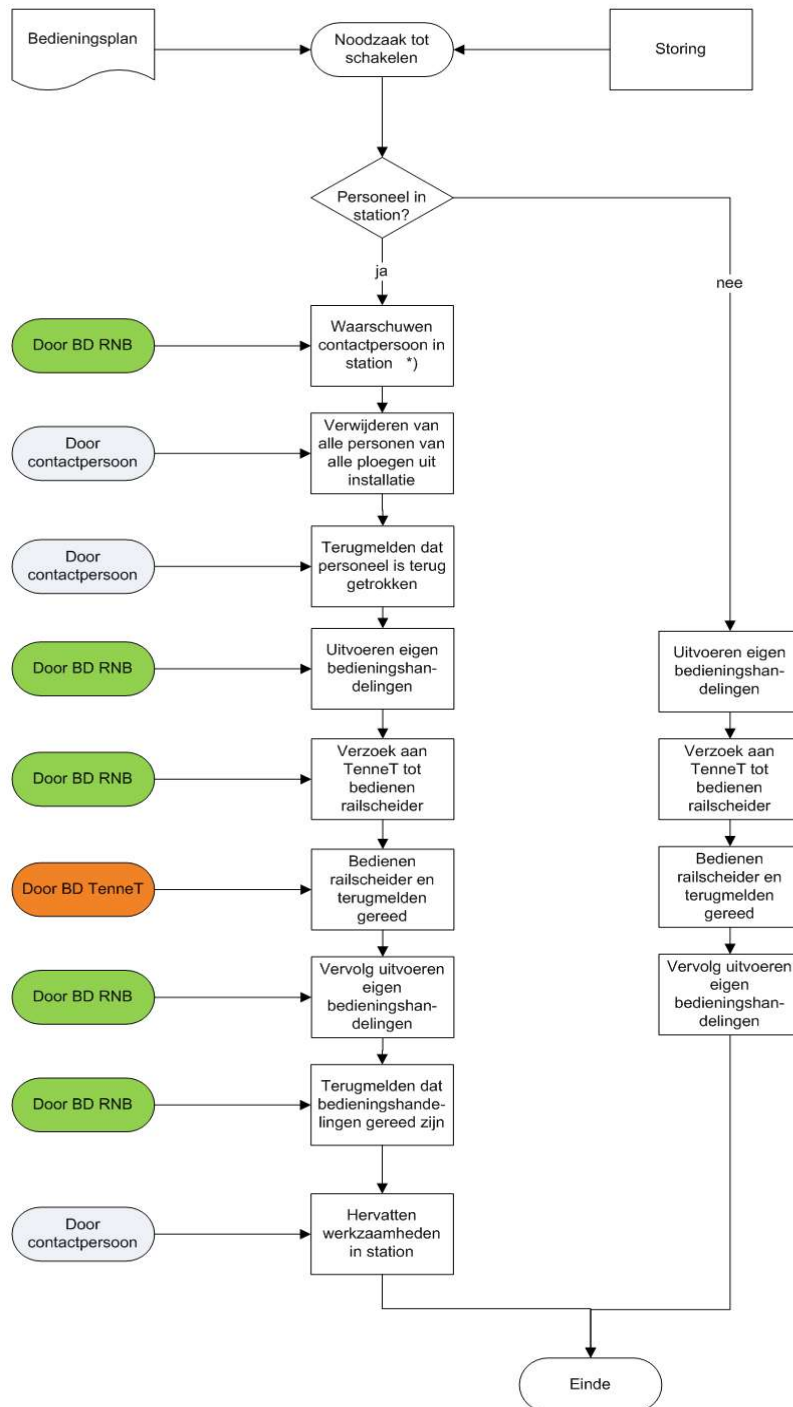


Datum	Naam	Bedrijf	Paragraaf	V&G Coördinator	Ingemeld			Telefoon	Tijd	
					LBC	BVC	CMK		Aankomst	Vertrek

T3-T3MM-027-Aanwezigheidsregister

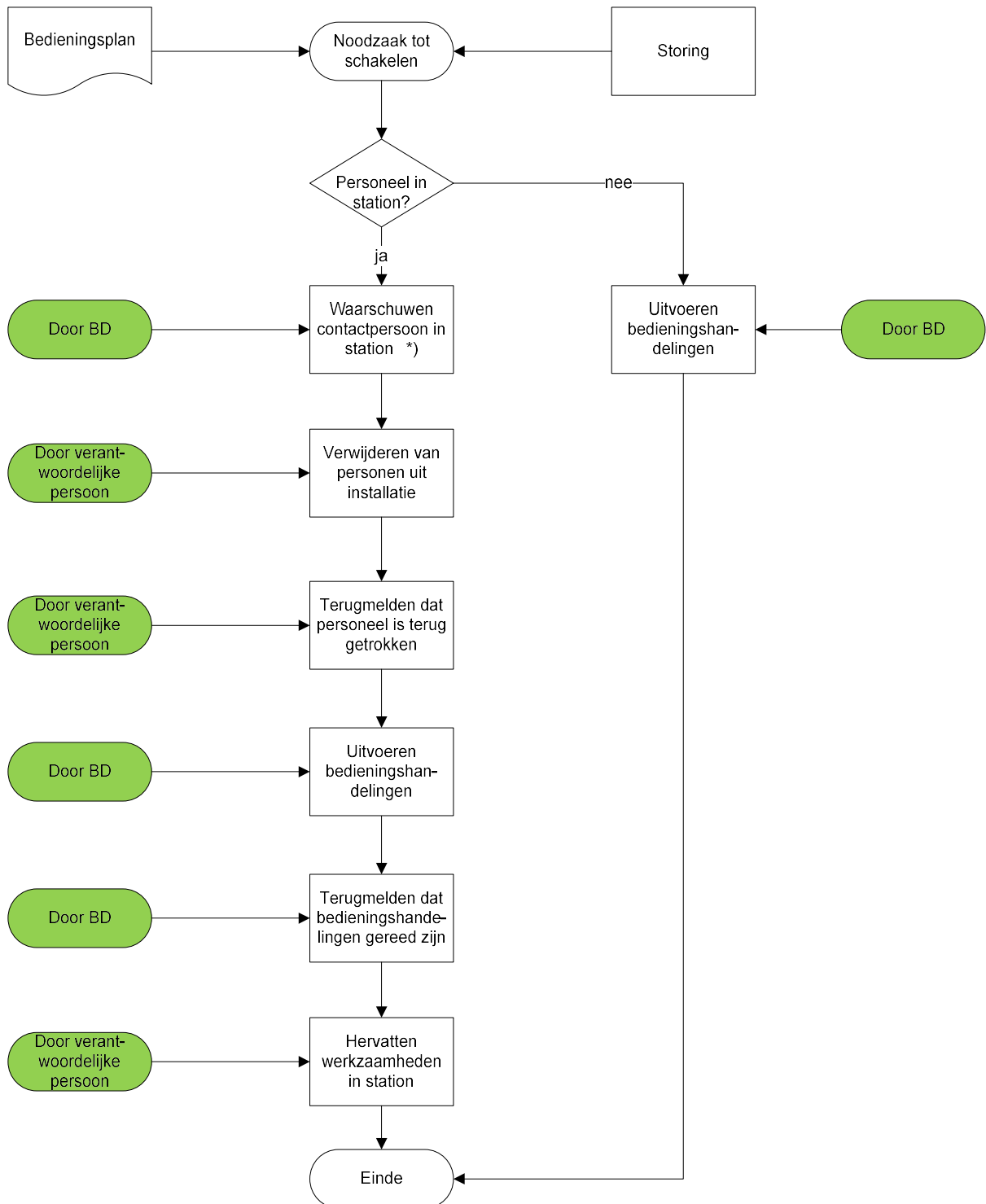
Bijlage 4 Proces van waarschuwen bij bedienen in een transformatorveld.

Proces waarschuwen bij bedieningshandelingen in een transformatorveld



*) contactpersoon = degene die zich als eerste heeft ingemeld in het station, dan wel degene die de rol van contactpersoon gedurende de dag heeft overgenomen

Bijlage 5 Proces van waarschuwen bij bedienen in alle overige velden.



*) verantwoordelijke persoon = degene die zich als eerste heeft ingemeld in het station, dan wel degene die de rol van contactpersoon gedurende de dag heeft overgenomen